

# HET STADSBOS VAN DE TOEKOMST

Toekomstperspectief Almeenderhout  
April 2020

Gemeente Almere



# COLOFON

## Opdrachtgever:

Staatsbosbeheer (hoofdopdrachtgever) en Gemeente Almere

## Projectgroep:

Annika van Dijk	Staatsbosbeheer (p.l.)
Harma Horlings	Staatsbosbeheer
Jaap Meeuwissen	Staatsbosbeheer
Robert Graat	Staatsbosbeheer

Hester Kersten	Gemeente Almere (p.l.)
Conny Bouw	Gemeente Almere
Guido Eversdijk	Gemeente Almere
Kim Derks- van Leeuwen	Gemeente Almere
Linda Rijnboutt-Blaas	Gemeente Almere

Ernest Pelders	OAK consultants
Mark van Heukelum	OAK consultants

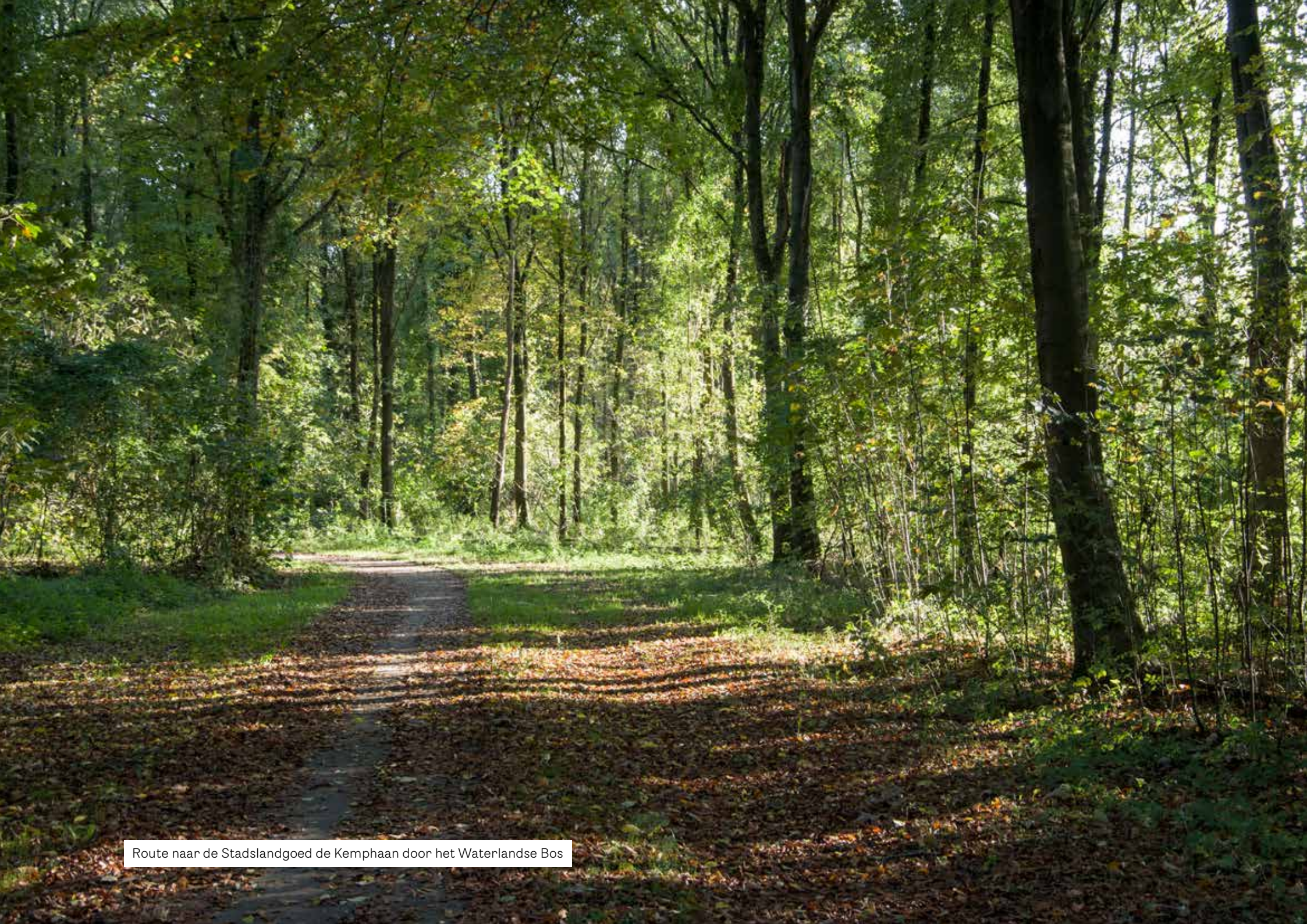
Eric-Jan Pleijster	LOLA Landscape Architects
Mark Spaan	LOLA Landscape Architects

Rinske Brand	BRAND the urban agency
Ronald Buiting	BUITING advies

Datum: April 2020

# INHOUD

Voorwoord en Leeswijzer	4
Aanleiding	6
Vraagstelling en Doelstelling	8
<b>Kader</b>	<b>10</b>
Ruimtelijke context	12
Planologisch kader	20
Bosvisie	24
Andere stadsbossen	27
<b>Toekomstperspectief</b>	<b>30</b>
Toekomstperspectief	32
3 Bosthema's	33
De Bosopgaves	35
<b>Ontwikkelplan</b>	<b>48</b>



Route naar de Stadslandgoed de Kemphaan door het Waterlandse Bos

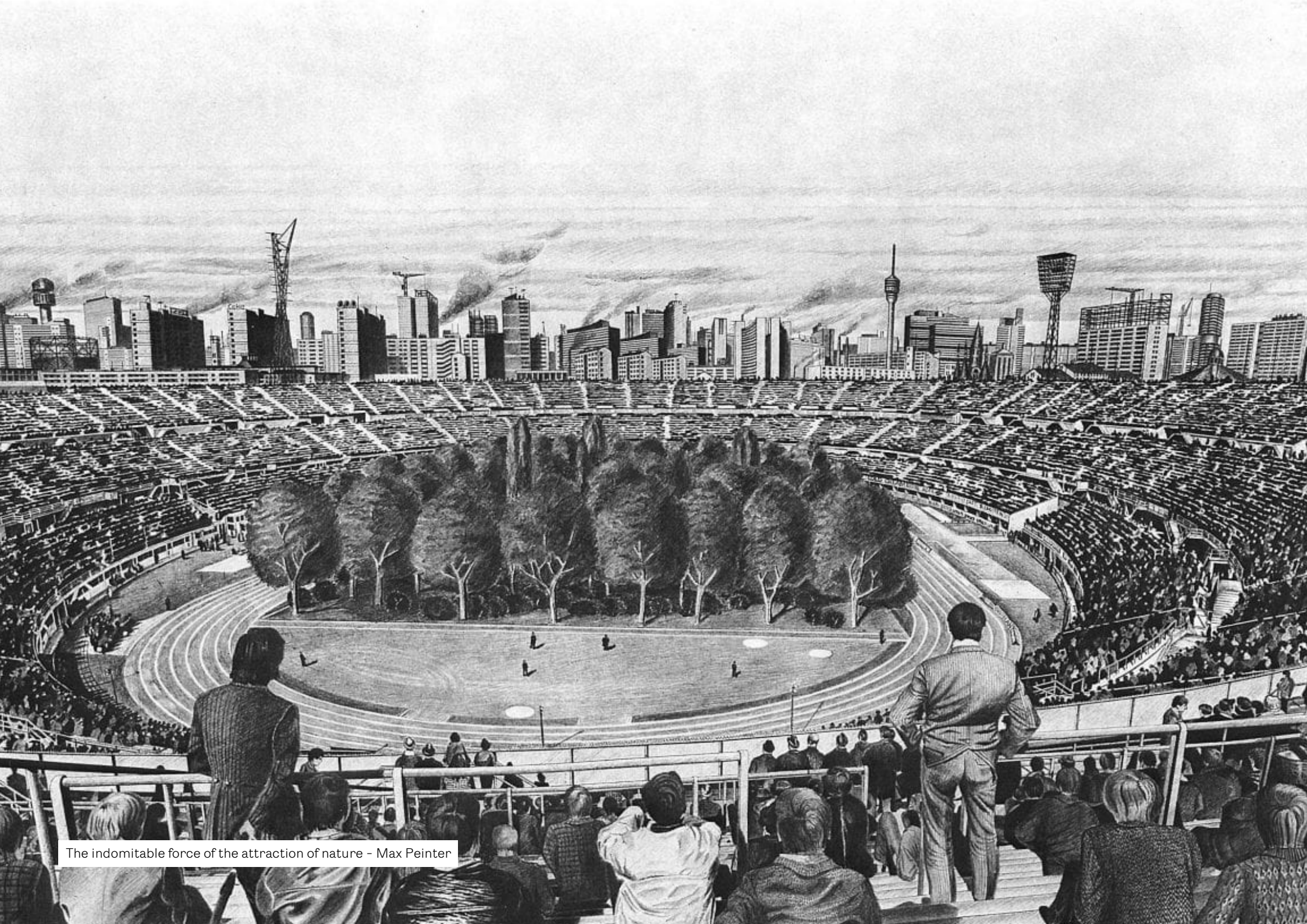
## Voorwoord

Staatsbosbeheer en Almere hebben samen de ambitie om van het Almeerderhout hét Stadsbos van de Toekomst te maken. Een stadsbos dat meegroeit met de stad, dat inspeelt op veranderende behoeften en bijdraagt aan een groene en gezonde leefomgeving. In dit perspectief wordt de verbinding gezocht met de wensen en kansen uit het gebied, de beleidsambities en grote vraagstukken op het gebied van duurzaamheid. Op een inspirerende manier wordt ruimte gemaakt en koers gezet. Het toekomstperspectief is dan ook een prikkelend koersdocument dat ambitie uitstraalt en tegelijkertijd voldoende richting geeft voor de transformatie van het bos.

De transformatie van het Almeerderhout tot het 'Stadsbos van de Toekomst' is een veelomvattende opgave voor de gemeente en Staatsbosbeheer. Het betreft niet alleen de fysieke ontwikkeling van nieuwe voorzieningen maar vraagt ook een nieuwe kijk op het beheren, programmeren en communiceren in, met en over het bos. Met draagvlak voor dit toekomstperspectief en bijdragen vanuit Fonds Verstedelijking Almere en Staatsbosbeheer kan een doelgericht planproces worden georganiseerd. Op weg naar een ontwikkelplan...

## Leeswijzer

In een aantal stappen nemen we u mee door dit koersdocument. Na een introductie van de opgave worden de kaders geschetst. Hierin wordt de opgave in zijn brede context beschouwd, wordt voortgebouwd op bestaande visies, plannen en beleid en wordt kennis en ervaring betrokken vanuit andere stadsbossen. Op basis van deze uitgangspunten is het toekomstperspectief geschreven. De visie, thema's en opgaven volgen elkaar logischerwijs op en vormen samen een heldere redeneerlijn. In het afsluitende hoofdstuk wordt het planproces van het ontwikkelplan toegelicht.



The indomitable force of the attraction of nature - Max Peinter

# Aanleiding

In de tekening 'The Indomitable Force of the Attraction of Nature' schetst Max Peinter het bos als het pronkstuk in een voetbalstadium. Enerzijds misschien onheilspellend als wellicht het laatste stuk bos wat alleen nog maar te bezichtigen is in het stadium anderzijds als verheerlijking van de intrinsieke waarde van het bos.

Afgelopen jaar is de schets werkelijkheid geworden in het project For Forest van Klaus Littman in het Wörthersee stadion te Klagenfurt, Oostenrijk, als herdenking van het antropogene tijdperk. Naast het refereren naar de globale opgave van bos en natuurbehoud laten de schets en foto van het uitgevoerde kunstproject ook zien wat het Almeerderhout kan zijn. Een stadsbos waarin mensen het bos kunnen benutten en beleven te midden van de stad.



For Forest, Klaus Littman, 2019

We zien voor het Almeerderhout de volgende drie aanleidingen om een nieuwe visie op bos te ontwikkelen:

## 1. Bos omgeven door de stad

Dicht tegen Almere ligt het Almeerderhout: een bos van 1400 hectare groot tussen enkele unieke Nederlandse landschappen. In de toekomst zal het bosgebied geheel omsloten worden door woon- en werkgebieden. Daarmee ontstaan er nieuwe behoeftes voor het bos en wordt het een belangrijke plek voor natuurbeleving, sport en ontspanning voor de Almeerders. De opgave voor het Almeerderhout is dat het doorgroeit tot hét stadsbos van Almere. Hiertoe zal het bos zich moeten ontwikkelen tot een gevarieerd, aantrekkelijk loofbos dat goed verbonden is met zijn stedelijke omgeving en zo min mogelijk wordt versnipperd door infrastructuur.”

## 2. Nieuwe fase in de bosontwikkeling

Er speelt meer dan alleen de veranderende wensen van de gebruikers van het bos. Het bos zelf staat ook op een kantelpunt in zijn successie. Onder meer de essentaksterfte en populieren die aan het einde zijn van hun levensfase zijn, zorgen voor een transformatieopgave in het bos zelf. We moeten werken aan een weloverwogen visie op en begeleiding van de transitie van naar een meer volwassen, duurzaam bostype.

## 3. Opgaven op wereldschaal en landelijk

Kijken we verder dan het Almeerderhout alleen, dan is er nog meer: versnelde klimaatverandering, wereldwijde ontbossing, het behalen van de klimaatdoelstellingen, het opwekken van energie uit hernieuwbare bronnen, de teruglopende biodiversiteit. Allemaal uitdagingen die vragen om een visie op een inclusief, productief en geliefd Almeerderhout – het stadsbos van de toekomst.



Bosvernieuwing op essenperceel in het Waterlandse Bos

# Vraagstelling en Doelstelling

## Vraagstelling

Hoe kan het bos veranderen van een aangelegd polderbos naar een eigentijds stadsbos? Hoe kan het bos zich ontwikkelen tot een gevarieerd, aantrekkelijk en duurzaam loofbos dat goed verbonden is met de omgeving en zo min mogelijk wordt versnipperd door infrastructuur? De karakteristieken van het bos, die van belang zijn voor de stad Almere en voor de regio, zullen opnieuw onderzocht moet worden met het oog op de veranderende wensen van de bewoners en bezoekers.

'Het stadsbos van de toekomst' geeft antwoord op al deze vraagstukken..

De ontwikkeling van het stadsbos van de toekomst stelt zowel de gemeente Almere als Staatsbosbeheer voor een aantal uitdagingen met betrekking op bereikbaarheid, benutting, beheer en financiën. De ontwikkeling van een bos in al zijn facetten is een zaak van lange adem en vraagt een regelmatige herijking van de opgaves in relatie tot beschikbare middelen. Het toekomstperspectief is dan ook een koersdocument dat richting geeft voor al deze opgaven en invulling geeft aan de doelstelling.

## Doelstelling

In het Toekomstperspectief schetsen we onze visie op met de eerder genoemde transformatieopgave met de leidende vraagstelling: "Stel een inspirerend toekomstperspectief op waarin de doorontwikkeling naar het stadsbos van de toekomst wordt verbeeld en beschreven in concrete maatregelen voor de korte en lange termijn.. Het plan speelt in op veranderende inzichten, ambities en behoeften van de stad. Een stadsbos dat meegroeit met de stad en bijdraagt aan een groene en gezonde leefomgeving".



De opgave voor het Almeerderhout reikt verder dan zijn plangrens en betreft ook aangrenzende wijken en groengebieden. Groene en blauwe verbindingen (water, wijkgroen, parken en initiatieven) die de stadsdelen met het bos verbinden zijn daarmee onderdeel van de opgave.



KADER

ZUIDELIJK

FLEVOLA  
*(in uitvoering)*



Topografische kaart 1973, met plangrens Almeerderhout

# Ruimtelijke context

## 1. Het ontstaan van de Flevopolder: Almere als stad van de toekomst

De geschiedenis van de Flevopolder is uniek. Als kleibodem in de zomer van 1968 onttrokken aan de zee en vervolgens door Rijksdienst voor de IJsselmeerpolders (RIJP) ingericht: de Flevopolder is door mensenhanden gemaakt. De Flevopolder was al ver voor het inpolderen onderwerp van ontwerp en experiment: ingenieurs, architecten en landschapsarchitecten maakten vele inrichtingstekeningen voor de steden, wegen en landschappen van de Flevopolder.

In het zuidwesten van de Flevopolder werd Almere ingetekend. De 'founding fathers', waaronder Han Lammers, Dirk Frieling en Teun Koolhaas, lieten zich inspireren door het gedachtegoed dat ten grondslag ligt aan de Garden City van Ebenezer Howard en creëerden een polynucleaire stad: een stad met meerdere kernen in een omvangrijk, weelderig groen-blauw casco. Almere Haven, de eerste woonwijk, is duidelijk een product van zijn tijd (woonerfachtige opzet, lobbenstructuur); later ontstonden meer gridachtige structuren (Almere Buiten).

Almere gold altijd als een stad van de toekomst, en dat is het nog steeds. Een plek waar mogelijkheden waren om een droom te realiseren. Waar het experiment nieuw geschuwd werd, maar waar werd gedacht in nieuwe vormen van stedenbouw en architectuur. Iets dat ook nog altijd tot uitdrukking komt in de Flevopolder, met lange zichtlijnen, grote bosvlakken en land art



Flevopolder polder van de toekomst



Almere architectuur van de toekomst



Topografische kaart 1989, met plangrens Almeerderhout

## 2. Het ontstaan van het Almeerderhout: aangeplant als bos

In de ontwerptraditie van de Flevopolders en Almere is ook het Almeerderhout ontstaan op de tekentafel. Het Almeerderhout werd als bos aangeplant, en niet als park. Nadat in 1977 Almere officieel aangewezen als groeikern om de overloop van Amsterdam op te vangen, konden er namelijk voorinvesteringen gedaan worden in infra, groen en water. Natuur werd in de jaren 70 belangrijk. De groenstructuur was bedoeld om Almere met groen te dooraderen.

Het Almeerderhout was onderdeel van het gedachtengoed voor de stad. Almere is opgezet met een staketsel van smalle boszones, de zogenaamde landschapontwikkelingszones, waartussen de kernen werden aangelegd. De ontwerpers zagen de groenstructuur als een raamwerk dat later ingevuld kon worden met verschillende stedelijke functies, afhankelijk van de behoefte en initiatieven van toekomstige bewoners. Flexibiliteit was een belangrijk criterium van het bosontwerp. Het ontwerp van het Cirkelbos is waarschijnlijk het meest uitgesproken voorbeeld van de gedachtegang van de ontwerpers.

Terwijl gewerkt werd aan de hele stad werden in 1973 en 1974 het Beginbos en een deel van het Waterlandse Bos aangelegd om te zorgen dat de eerste bewoners van Almere Haven in 1976 snel de gewenste beschutting zouden vinden. In 1979 was de helft van de Almeerderhout al aangeplant. Elk jaar kwam daar ongeveer honderd hectare bos bij. In dezelfde periode werden ook recreatieve voorzieningen in de Almeerderhout en de aangrenzende parkgebieden aangelegd, zoals een volkstuintencomplex, de golfbaan en De Kempphaan (als centrum voor milieuvriendelijk tuinieren).

In het Structuurplan, dat pas in 1983 werd goedgekeurd werd afgesproken dat de geplande bosstroken aan de noordzijde van de Almeerderhout moest worden aangeplant zodat het groen volwassen zou zijn tegen de tijd dat de bouw van Almere Oost van start zou gaan, het huidige Almere Hout. Daarnaast wilde de gemeente ruimte vrijhouden in het gebied voor initiatieven vanuit



Structuurplan Almere 1977

de bevolking.(de manege bij Almere haven was op die manier al tot stand gekomen).

In de jaren '80 komt het 'groeikernenbeleid ten einde en komt het idee van de compacte stad op. In deze periode kreeg de oostkant van Almere veel aandacht. Er moest vanuit het rijksbeleid veel bos aangelegd worden (Nationaal Bosplan). Dit werd aangegrepen om zowel aan de westzijde als in de Almeerderhout bos aan te planten in de vorm van een groen raamwerk, in totaal ca. 800 ha. Aan de oostkant is hier de kammenstructuur uit voortgekomen. Men legde zich toe op grootschalige bosaanplant en niet op het ontwerpen van stadsparken.

Vanaf de jaren '90 kreeg de verdere recreatieve invulling van het Almeerderhout vorm. Van een voorlichtingscentrum veranderde de Kempphaan in een stadslandgoed. De golfbaan werd uitgebreid en de Groene Kathedraal (1987) kreeg een goede toegang. In het Cirkelbos kwam na 2000 het Museumbos tot stand. Tegelijk ging de natuur een grotere rol spelen: kwel en regenwater werden benut om de Gooimeerbeek aan te leggen. De Hoge Vaart werd de ecologische verbinding in de ecologische basisstructuur van Almere.



Topografische kaart 2019, met plangrens Almeerderhout

### 3. Huidige situatie: Het Almeerderhout als relevant en afwisselend bosgebied

Inmiddels is Flevoland meer dan 50 jaar oud en is het Flevolandschap volwassen geworden. Met meer dan 200.000 inwoners is Almere een van de snelst groeiende steden van Nederland.

In dit dynamische landschap werd het Almeerderhout ruim veertig jaar geleden aangelegd als polderbos. Het is voor Nederlandse begrippen een betrekkelijk jong bos: aangeplant met verschillende boomsoorten zoals es, esdoorn, beuk, eik en populier. Sommige delen zijn gemengd aangeplant, andere in monoculturen. Door de vruchtbare Flevolandse bodem groeit het bos snel, waardoor het nu al echt als volwassen bos beleefd wordt. Echter zijn er transformaties opgaves door de aanwezige essentaksterfte en de op leeftijd rakende populierenbossen.

Het Almeerderhout is uitgegroeid tot een bosgebied van formaat met – door de omvang alleen al – relevantie op meerdere schaalniveaus. Zo is het op de schaal van Zuid-Flevoland een natuurlijk kerngebied tussen andere grote natuurgebieden, zoals de Noorderplassen en de randmeren. Op de schaal van Almere is het een omvangrijk stedelijk uitloopgebied voor de omliggende wijken en de stad. Stadslandgoed De Kemphaan is een bekende en geliefde plek in het bos vol activiteiten en voorzieningen.

De grote afmetingen en de versnippering door grote wegen en vaarten, zorgen er ook voor dat het niet als eenheid ervaren wordt. Het stadsbos Almeerderhout heeft daarmee geen 'adres' of uitgesproken identiteit. Een google afbeeldingen zoekopdracht op Almeerderhout laat voornamelijk het golfterrein 'Almeerderhout' zien in de plaats van het bos. De kwaliteit van het bos en de bomen kan beter. Er is essentaksterfte en onder de omwonenden en bezoekers is er vrees voor teloorgang.



Werkplan Almeerderhout 2017

Kenmerkend voor Almere en de omgeving Almeerderhout is de mate van zelforganisatie van inwoners. De ontwikkeling van de wijken Nobelhorst en Oosterwold is illustratief. Deze vorm van betrokkenheid, inzet en ondernemerschap biedt enorme kansen om van het stadsbos geen 'consumptienatuur' maar 'onze natuur' te maken. Er zijn vele vrijwilligers, ondernemers en betrokkenen die willen aanpakken en het bos mooier willen maken.

Dit sluit ook aan bij de waardes en Principes van Almere. Mensen maken de stad maar ook het bos, met ruimte voor nieuwe experimenten en innovatie. Door de verdere ontwikkeling van woningbouw rondom het Almeerderhout wordt het bos steeds meer onderdeel van de stad en zullen ook sommige kernwaarden van de stad ook overgenomen worden in het bos.



Cirkelbos



Stadslandgoed Kemphaan



Vliegerbos



Waterlandse bos



Boskammen in Oosterwold



Haven langs de Lange Wetering en Wetering Bos



Kathedralenbos



Hoge Vaart met rechts Boskammen nabij Nobelhorst, links Waterlandse Bos

De Almere Principles:

1. Koester diversiteit
2. Verbind plaats en context
3. Combineer stad en natuur
4. Anticipeer op verandering
5. Blijf innoveren
6. Ontwerp gezonde systemen
7. Mensen maken de stad

Almere Principles



Groenblauwe landschapsprojecten van Almere 2.0

**Groene metropool**

Staatsbeheer

Go je mee door de groene metropool? Vanuit je huis, via de bomen in je straat en het plantsoen om de hoek, via de groen of blauw, die overgaat in een singel. Ga nog verder mee, via de speelplaats, het park, de gemeenschappelijke stadstuin, stadslaan, veldkanten en sportvelden. Dit groene lint dat stad en land verbindt, voert je de stad uit, naar het recreatiegebied met duinbomen, via de turfplas, reeuwijk en ligwaaier naar het grote natuurgebied dat daar weer aan grenst.

**Verstedelijking**  
Voor het eerst in de geschiedenis wonen er wereldwijd meer mensen in de stad dan op het platteland. In Nederland wonen 27 miljoen mensen, dat zijn bijna 100 mensen per haar. Ook hier wonen steeds meer mensen in een stedelijke omgeving. De toename van de verstedelijking zal de komende decennia - samen met mobiliteit, voedselbehoefte en klimaatbeheersing - de kwaliteit van de groene ruimte beïnvloeden. In dat licht is het belang van een groene omgeving steeds vaker onderstreept wordt.

**Aantrekkelijke omgeving**  
Vergelijken met andere plekken op de wereld waar veel mensen dicht op elkaar wonen, valt op hoe groen en goed geïntegreerd het hier is. Een belangrijke waarde, die we moeten behouden én verder versterken en verbeteren. Want een groene omgeving zorgt voor een gezonde, algemene en gunstige omgeving om te wonen, werken en recreëren, waar (internationale) bedrijven zich graag vestigen en waar nationale en internationale bezoekers graag komen.

**Groen netwerk**  
Staatsbeheer streeft ernaar dat iedere Nederlander direct vanuit zijn of haar huis is aangesloten op een groen, waterrijk netwerk, dat als een groene netwerkring alle huishoudens bedient. Zo kunnen wij een bijdrage leveren aan een sterk woon- en vestigingsklimaat. Wij behouden een groot aantal natuur- en recreatiegebieden in Nederland. Door de verbinding te leggen met de vele andere groene gebieden in de stad en omgeving, kunnen we de groene metropool met elkaar tot een realiteit maken.

Groene metropool

**Werkplan Almeerderhout**  
Samen werken aan het stadsbos van de toekomst

13 oktober 2017

Werkplan Almeerderhout

**Bosdialoog Almeerderhout**

De toekomst van het stadsbos Almeerderhout volgens bewoners, ondernemers en gebruikers van het gebied

oai | Cleverly Almere | Staatsbeheer

Resultaten bosdialoog Almeerderhout

# Planologisch kader

Het Toekomstperspectief Almeerderhout staat niet op zichzelf: het is en logisch vervolg op bestaande plannen en uitkomsten van de bosdialoog. Bovendien valt het binnen een aantal verschillende programma's en beleidskaders. Deze kaders zijn zeer waardevol als startpunt van deze opgave: zowel de eerder gezette stappen in de ontwikkeling van het Almeerderhout naar 'Stadsbos van de toekomst', als de in dat proces opgedane informatie en het opgebouwde draagvlak onder omwonenden is bijzonder goed bruikbaar voor deze vervolgstap. Zonder volledig te willen zijn, geven we hieronder een beknopte opsomming van de meest relevante dragers onder het Toekomstperspectief Almeerderhout

## **1. De Almere Principles, Almere 2.0 , Nota Kleur aan Groen van Almere en Growing Green Cities**

De kwaliteit van het landschap draagt bij aan het vestigingsklimaat en economisch succes van de stad. Growing Green Cities (GGC) is het thema van de Floriade dat in 2022 in Almere zal plaatsvinden. GGC gaat over het versnellen en ontwikkelen van Almere als groene en gezonde stad. GGC laat Almere oplossingen zien voor uitdagingen en vragen rondom natuur in de stad, groene energie, gezondheid en (lokale) voeding. Het Almeerderhout speelt hier als belangrijkste stadsbos een belangrijke rol in.

## **2. De Groene Metropool**

De ambitie van de Groene Metropool is een Nederland waar groen vanzelfsprekend deel uitmaakt van onze stedelijke leefomgeving. Een groen (natuur) en blauw (water) netwerk dat vanuit de natuurgebieden de stad dooradert tot in de woonbuurten.. Logisch, aantrekkelijk, divers en multifunctioneel, met ruimte voor natuur, recreatie, ondernemerschap en maatschappelijke doelstellingen. Almeerderhout vormt een pilotgebied in het programma Groene Metropool.

## **3. Werkplan Almeerderhout**

Al langere tijd werken de gemeente Almere en Staatsbosbeheer samen aan de verdere ontwikkeling van het Almeerderhout. Het overkoepelend werkplan Almeerderhout is ontstaan vanuit de bestuurlijke behoefte om meer samenhang te brengen in de korte en middellange termijn maatregelen. Het geeft een overzicht van voorgaande visies, het doel van de beoogde projecten en een beschrijving van de deelprojecten en maatregelen per thema.

## **4. De Bosdialoog en Bosgesprekken**

In het voorjaar van 2019 is een bosdialoog georganiseerd met de wijken, inclusief gesprekken en werksessie (met onder andere Staatsbosbeheer vrijwilligers, omwonenden, inwoners van Almere en diverse experts). Dit heeft een veelheid aan ideeën en aandachtspunten opgeleverd rond drie thema's, uitmondend in 4 speerpunten:

- Van polderbos naar robuust stadsbos: een aanpassing van het beheer, toewerkend naar een robuust stadsbos als leefgebied voor mens en dier.
- Optimale verbinding van stad en natuur: het verbeteren van de bereikbaarheid te voet, te fiets en met het OV, plus het versterken van de zichtbaarheid, herkenbaarheid en de identiteit van het bos.
- Beter beleven en benutten: het geven van ruimte aan nieuwe behoeften en initiatieven. Duidelijke zonering is van belang om het bos beter te beleven en een diversiteit aan activiteiten naast elkaar een plek te geven.
- Communiceren en participeren: het organiseren van de betrokkenheid van de stad bij het stadsbos, waarbij bewoners en partners worden betrokken in de (bos-) organisatie.



Bosdialoog



Werksessie

## **5. Werksessies Toekomstperspectief**

Tijdens de ontwikkeling van het Toekomstperspectief Almeerderhout zijn in een aantal werksessies experts, ondernemers en andere stakeholders gevraagd mee te denken over de toekomst van het Almeerderhout. Tijdens deze sessies zijn belangrijke onderwerpen besproken, zoals de kernwaarden van het bos en programmering van het Almeerderhout. Dit resulteerde in de volgende uitgangspunten:

### **Beheren**

- Robuust en divers bos
- Oogst zonder uitputting
- Van bosvakken naar bosbeleving

### **Verbinden**

- Verbonden met regionale natuur
- Goed bereikbaarheid voor stad en regio
- Helder netwerk van wegen, paden en routes

### **Beleven en benutten**

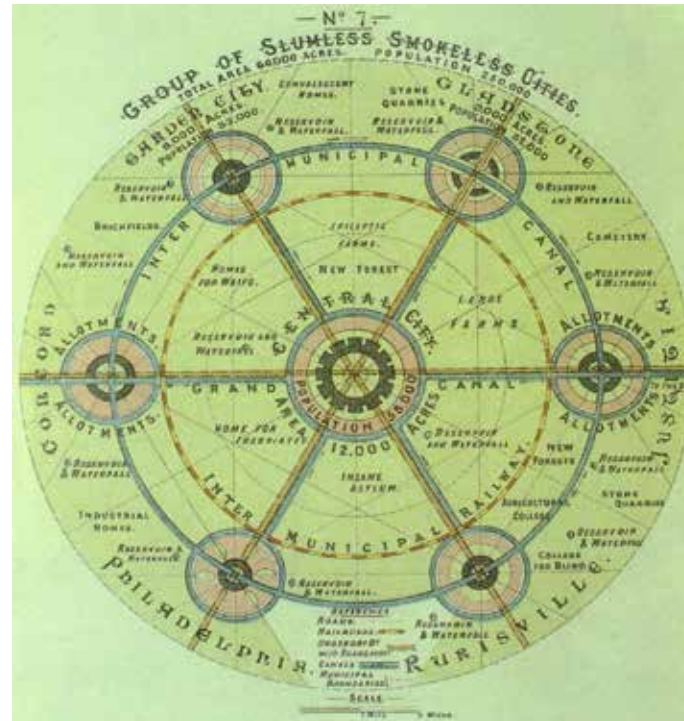
- Logische verdeling tussen rust & reuring
- Waardevolle en geliefde verbinding tussen mens en natuur
- Mooie attracties en activiteiten

### **Communiceren en participeren**

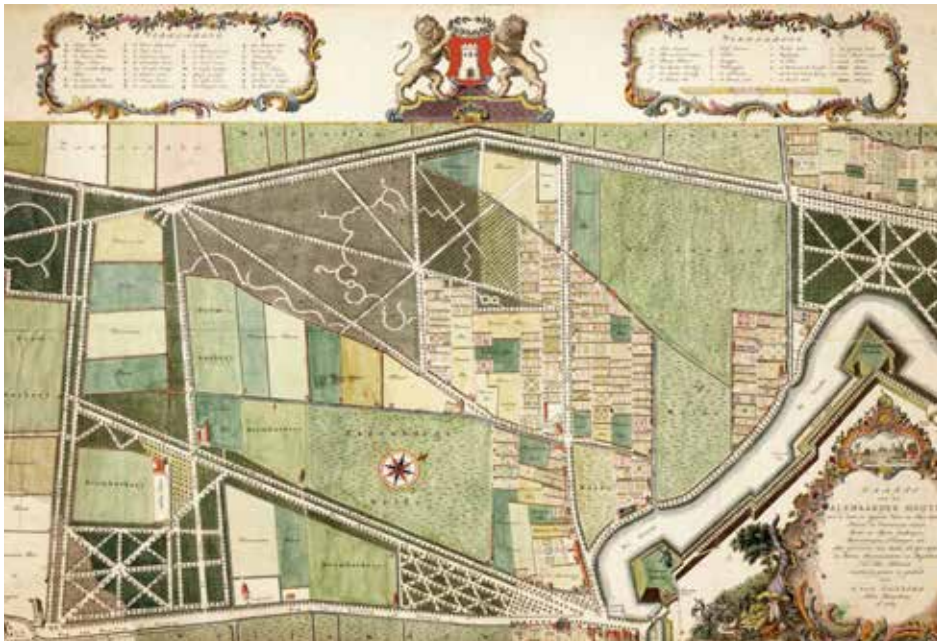
- Wijken die met het bos versmolten zijn
- Sterke en herkenbare identiteit als stadsbos
- Bosloket als adres voor communicatie



Bosgebieden staan wereldwijd onder druk, zoals de Amazone



Inspiratie voor de tuinstad gedacht van Almere: Gardencity van E. Howard



Het eerste stadsbos van Nederland: Alkmaarder Hout



Schets groene casco Almere, 1974

# Bosvisie

## Het stadsbos van de toekomst

Wat is het belang van stadsbossen? In onze zoektocht naar het bos van de toekomst, hebben we hebben gekeken naar eigenschappen van verschillende bossen, parken en natuurgebieden wereldwijd. Wat is daarvan belangrijk om in het stadsbos Almere mee te nemen?

### *1. Stadsbossen zijn wereldwijd noodzakelijk (klimaat)*

Bomen en bos staan vol in de actualiteit: beelden van bosbranden in het Amazonegebied en Australië gingen de wereld over. Niet onterecht: bossen en bomen zijn noodzakelijk voor ons bestaan. Meer bomen zijn nodig om de teloorgang van biodiversiteit, CO<sub>2</sub>-opslag, en de opwarming van de aarde tegen te gaan. Met bomen kunnen we de wereld redden, schreven wetenschappers. Een oppervlak ter grootte van Noord-Amerika en China samen. Ethiopië liet als land zien dat het binnen 24 uur 300 miljoen bomen kon planten. India, Engeland, zelfs IJsland: allemaal landen waar op grote schaal meer bos wordt aangeplant.

**Belangrijk omdat: Het belang van bomen voor het klimaat, de biodiversiteit en onze gezondheid is groot. Het zorgen voor voldoende bos, gevarieerd bos, multifunctioneel bos en beleefbaar bos is de centrale opgave van het bos van de toekomst. De door-ontwikkeling van het Almeerderhout valt binnen deze opgave op wereldschaal.**

### *2. Stadsbossen zijn deuren naar het verleden (historie)*

Het stadsbos is niet nieuw, maar kent een rijke geschiedenis. Wellicht het oudste stadsbos van Nederland is de Alkmaarder Hout. Bijzonder is dat het niet gaat om een productiebos van origine, maar een aangelegd stadsbos ten behoeve van de volksgezondheid en het algemene welbehagen en ontspanning van de lokale bevolking. Het werd met dat doel aangelegd 1607! Het bos staat vol monumentale bomen van meer dan 100 jaar oud en heeft een hele kenmerkende ondergroei van stinzenplanten.

**Belangrijk omdat: Het Almeerderhout mag dan slechts 40 jaar oud zijn, maar desalniettemin het heeft een bijzondere geschiedenis. Het stadsbos is een product van de tijd waarin het werd aangelegd: in dit geval ontstaan op de tekentafel. De lijnen die daarop gezet werden zijn belangrijk voor de toekomstige inrichting van het Almeerderhout. En vormen de monumentale dragers van het stadsbos.**

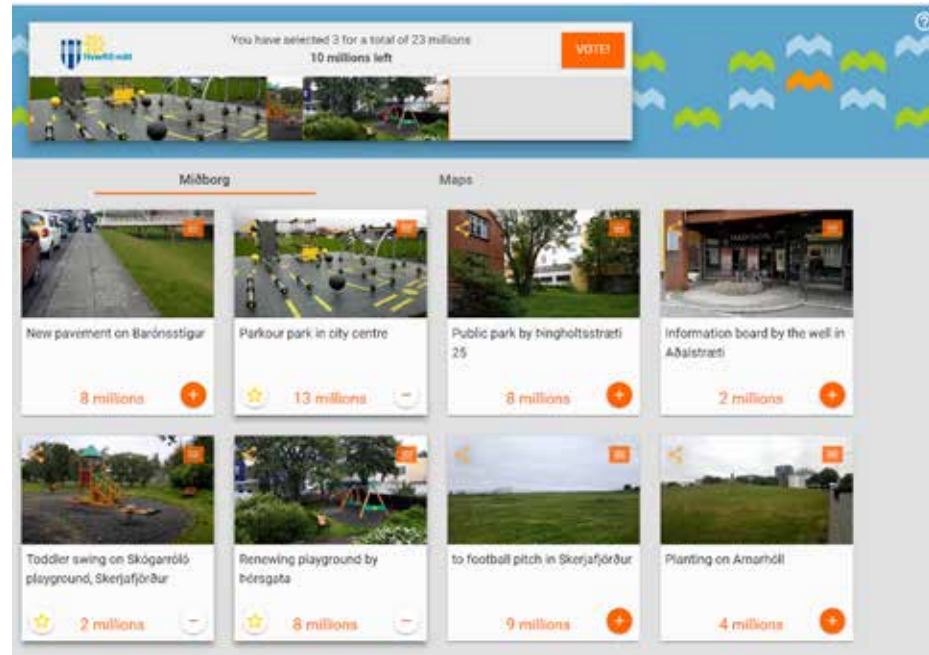
### *3. Stadsbossen verbinden ons met de natuur (gezondheid)*

De afstand tussen mens en natuur lijkt steeds groter te worden. En dat terwijl de natuur zo goed is voor ons. Voor onze lichamelijke en geestelijke gezondheid. Maar ook voor onze bewustwording over de waarde van een natuurlijke leefomgeving. Maar de kracht van stadsbossen ligt ook in de pure afmetingen ervan: de kracht van grote groengebieden midden in de stad. Het is de waarde van grote stadsbossen als integraal onderdeel van de stad. Het is de gedachte van land in stad (rus in urb) waar de stadsbossen hun echte waarde en werking aan ontlenden. De gedachte van de tuinstad, maar dan met bos.

**Belangrijk omdat: We willen de afstand tussen natuur en mens verkleinen. Dat kan door ontmoetingen tussen de mens en natuur te verzorgen. Door er zeker van te zijn dat het stadsbos van de toekomst niet alleen monumentaal is, groot van schaal, en centraal gelegen in Almere: maar dat het er ook goed mee is verbonden**



Multifunctioneel bos, met natuur en nutsfuncties: Voedselbos Ketelbroek



Better Reykjavik: online participatie platform

#### *4. Stadsbossen zijn altijd multifunctioneel (benutten)*

Het stadsbos van de toekomst is zoveel meer dan alleen een bosgebied. Een stadsbos heeft naast een natuurlijke verblijfplaats voor planten en dieren ook een nutsfuncties voor de stad en zijn gebruikers, zoals houtproductie en ecosysteemdiensten. Het stadsbos dient natuurlijk ook als park en uitloopgebied voor omwonenden en bezoekers uit de regio.

**Belangrijk omdat: Almeerderhout is zo groot, dat het in de toekomst alle functies in zich heeft: het heeft nutsfuncties, parkfuncties en natuurfuncties. Soms tegelijkertijd en op dezelfde plek, soms juist afzonderlijk in verschillende delen van het bos. In het Almeerderhout van de toekomst zijn alle functies op elkaar afgestemd en een plek gekregen. Dat is pas multifunctioneel!**

#### *5. Stadsbossen zijn van iedereen (Participatie)*

Stadsbossen zijn van iedereen en zo moet dat ook voelen. Voor een belangrijk deel gaat dat om communicatie. We willen de mensen verbonden laten voelen met hun omgeving. Dat vraagt om bijzondere vormen van communicatie. Een inspirerend voorbeeld komt uit IJsland: Better Reykjavík is een online crowdsourcing platform voor stedelijke uitdagingen. Elke inwoner kan een uniek idee of een wens insturen, waarop vervolgens gestemd kan worden. De initiatieven met de meeste stemmen worden uiteindelijk doorgeschoven naar het stadsbestuur. In principe worden die voorstellen automatisch goedgekeurd, tenzij het stadsbestuur enkele zeer goede redenen kan geven om het niet te doen. Van de 120.000 inwoners in Reykjavík hebben er al 70.000 deelgenomen, er is dus spraken van enorme betrokkenheid van burgers.

**Interessant omdat: Mensen maken de stad en dus ook het bos. Almeerderhout kan ruimte bieden voor diverse vormen van participatie en eigenaarschap. Samen aan de slag met heldere spelregels. De vrijwilligers, bewoners en ondernemers voelen zich verbonden met hun bos.**

#### *6. Stadsbossen veranderen (Beheer)*

Het bos van het Almeerderhout bevindt zich op een keerpunt. Na ruim 40 jaar groei en ontwikkeling is het de kenmerken van pionierbos ontgroeid en is het klaar voor een volgende fase in de successie. Het bos is echter 'man-made' en mist daardoor een aantal natuurlijke kenmerken. Zonder deze kenmerken is het niet eenvoudig de aanstaande ontwikkeling via natuurlijke weg te doorlopen zonder dat dit gepaard gaat met grootschalig verval, gevolgd door een geleidelijke opbouw fase van een nieuw bostype. Door de verschuivende klimaatzones verandert bovendien ook de samenstelling van het bos. Het stadsbos van de toekomst staat open voor de komst van nieuwe soorten, die zich met het veranderende klimaat noordwaarts bewegen en die bestand zijn tegen deze opveranderende (klimatologische) omstandigheden. Gezocht wordt naar bomen die zowel goed tegen droge als natte situaties kunnen en ook ziekte bestendig zijn.

**Belangrijk omdat: Een weloverwogen visie op en begeleiding van de transitie naar een meer volwassen, duurzaam bostype is onmisbaar. Het introduceren van nieuwe soorten wordt zeer weloverwogen gedaan om verstoring van de biodiversiteit te voorkomen. Hierbij wordt eerst gekeken naar de potentie van inheemse bomen die succesvol zijn in het warme zuiden van Nederland.**

# Andere stadsbossen

## 1. National Park City: London

Het project National Park City: London is een actieve aanpak om het groen en natuur in de stad centraal te stellen als nationaal park. Het doel is meer en wildere natuur in de stad te krijgen en inwoners meer te laten verblijven in deze natuur. Daarnaast zet het plan in om mensen te activeren als ambassadeurs. Door de groengebieden te verheffen tot nationaal park krijgt het ook speciale status en kan het beter worden beschermd tegen woningbouw en andere gevaren.

**Interessant omdat:** Voor Almeerderhout is het interessant om te zien hoe publiciteit en branding kan bijdrage aan de status en betekenis van het bos voor de stad en regio. Ondanks dat het een grote schaal heeft, wordt er zoveel mogelijk contact met de gebruiker gezocht en de bottom-up energie ingezet.

## 2. Stadsbos013

Stadsbos013 wordt ontwikkeld langs twee lijnen, via een ontwikkelplan en via een participatietraject. Het ontwikkelplan is een degelijk traditioneel lagenplan. Het participatietraject is een bottom-up traject waar gebruikers met plannen komen voor nieuwe projecten in het bos zoals buitenschoolse opvang, of een mountainbike pad. Deze plannen worden samen met de organisatie van het bos omgezet in projecten die uitgevoerd worden. De gebruikers helpen zelf mee in de uitvoering en het beheer nadien.

**Interessant omdat:** Het samen opzetten van nieuwe projecten zorgt voor een enorme betrokkenheid bij het bos van de gebruikers, welke tegelijkertijd beheerders en ambassadeurs zijn. Dit is ook interessant voor Almeerderhout omdat hier veel ondernemerschap aanwezig is



Website: London National Park City



Routes door Stadsbos013

### 3. Bosland Hechtel-Eksel

In België wordt veel geïnvesteerd in de fietsnetwerken. Niet alleen als alternatief vervoermiddel voor de auto maar ook als recreatienetwerk. Wat dit netwerk zo bijzonder maakt is het gebruik van attractiepunten langs de route om mensen te verleiden om op de fiets te stappen, overigens met groot succes. Veel van deze projecten hebben zelfs internationale allure, zo noemde Time het fietspad door het water een van de mooiste plekken in de wereld in 2018.

**Interessant omdat:** Het toevoegen van goede attracties zorgen voor lokale trekpleisters in het bos en stimuleren mensen het hele bos te verkennen wanneer deze goed zijn geplaatst. Daarnaast zou het Almeerderhout op de kaart kunnen zetten in Nederland of zelfs in de wereld.



Het Boomkroonfietspad in het bos van Hechtel-Eksel

### 4. Amsterdamse Bos

Het bekendste stadsbos van Nederland. In de jaren dertig ontworpen als recreatieve voorziening voor de stad. Succesvol doordat er voor iedereen iets is in het bos, van roeibaan tot bloesempark met een goede zonering van rustige en drukke plekken. Momenteel wordt er druk geïnformeerd bij gebruikers via online enquêtes waar de volgende stap gezet moet worden met het bos.

**Interessant omdat:** Het Almeerderhout is andere type stadsbos dan Amsterdamse Bos, veel groter bijvoorbeeld, maar hoe zonering en programmering is ingericht is relevant voor Almere. Afwisseling tussen rust en reuring, programma en bos, cultureel en natuurlijk.



Open actieve plekken tussen dichte rustige bosgebieden in het Amsterdamse Bos



# TOEKOMSTPERSPECTIEF

## Introductie

Aanleiding  
Vraagstelling  
Doelstelling

## Kaders

Ruimtelijke context  
Planologische kaders  
Bosvisie  
Andere stadsbossen  
Bosambities

## Toekomstperspectief

### Bosperspectief

Het Stadsbos van Almere

### Bosthema's

1. Het groen-blauwe hart van Almere
2. Gezonde groene Bosstad
3. Innovatief groeiproces

### Bosopgaves

1. Bos voor toekomstbestendige stad
2. Stadsbos tot in de haarvaten van de stad
3. In één beweging het bos door
4. Met bossferen meer diversiteit
5. Bosiconen zetten het stadsbos op de kaart
6. Mooie voorzieningen en activiteiten
7. Versterken van de natuurwaarde
8. Voor en door bewoners en bezoekers

## Ontwikkelplan

Ontwikkelplan  
Werkplan  
-Verbinden  
-Beleven en benutten  
-Beheren  
-Communiceren  
Bossferen

# Het toekomstperspectief

## **Wat maakt het Almeerderhout nu al uniek?**

De meeste stadsbossen worden aangelegd in of aan de rand van de stad, ten behoeve van de stad. Het Almeerderhout is aangelegd, voordat de eerste huizen gebouwd zijn. Het bos is groot, heel groot. Het Almeerderhout heeft een omvang van ruim 1400 hectare. Een haast surrealistische omvang voor een stadsbos en het vormt daarmee met recht straks de groene kern van de stad. Een bever in je achtertuin: het Almeerderhout bevat nu al unieke natuurwaarden. Als loofbos op voedselrijke grond loop je tegen een muur van zangvogels op, wanneer je het bos in het voorjaar bezoekt. Bevers hebben hun plek in genomen, reeën verschuilen zich in het struikgewas en de verwachting is dat ook de otter binnenkort zijn plekje zal innemen.

## **Wat wordt de identiteit van het stadsbos Almeerderhout?**

Het Stadsbos van Almere is gebouwd op de unieke eigenschappen van het Almeerderhout. Het is het grootste stadsbos van Nederland, en hét Stadsbos van Almere. Het is de beboste tegenhanger van het Weerwater. Gebouwd op de zeebodem als Polderbos, is het een waardevol loofbos waarin verschillende bossferen de diversiteit van het bos vergroten in ecologie, gebruik én beleving. Het bos reikt tot in de haarvaten van de stad, en is versmolten met de wijken eromheen. Als bezoeker over het boscircuit door de bossferen heen, of als 'eigenaar' zelf een stukje bos beheren: geen ander stadsbos brengt natuur zo dicht bij bewoners en bezoekers. Innovatieve en attractieve Bosiconen zetten het Stadsbos Almere landelijk op de kaart. Aan de basis van het stadsbos ligt in alles een uitgesproken ontwerp, passend in de traditie van de Flevopolders. Bekend bij iedereen, geliefd door allen.

### 3 Bosthema's

Dit nieuwe toekomstperspectief is opgebouwd uit drie bosthema's waarbij de bosbeleving voor mens, dier en plant en het duurzaam benutten centraal staan.

Het toekomstperspectief met zijn bosthema's laat zich uitwerken in 8 ontwerppogaven. Deze ontwerppogaven concretiseren de visie op het stadsbos van de toekomst.

#### 1. Het groen-blauwe hart van Almere (ultieme beleving)

Het Weerwater en het Almeerderhout vormen samen een groen-blauw hart van de stad. Een unieke positionering die alle verschillende stadsdelen met elkaar verbindt en als eenheid beleefbaar en herkenbaar is. Een bos met een kloppend hart waar de bosbeleving centraal staat, als contramal van het stedelijk leven. Iconisch voor stad en regio.

- Het Weerwater en Almeerderhout vormen samen de kern van de stad
- Het vormt de contramal van het stedelijk weefsel van Almere
- Iconisch voor de stad
- Ultieme bosbeleving in al zijn diversiteit



## 2. Gezonde groene Bosstad (mens, dier en plant)

Het stadsbos van Almere loopt naadloos over in de natuurlijke groene en blauwe structuren van de stad: het verbindt tot in de haarvaten van de stad. Het bos excelleert met voorzieningen die bijdragen aan de ultieme bosbeleving voor bewoners, bezoekers en flora en fauna. Dit zijn de 'gebruikers' van wat beter bekend staat als 'de Bosstad'.

- Bereikbare groene ruimte voor de inwoners Almere.
- Verbonden met de groen-blauwe structuren van de stad en de polder.
- Aantrekkelijk en toegankelijk voor alle doelgroepen.
- Ruimte voor dieren en planten in de stad en in het bos



## 3. Innovatief groeiproces (duurzaam benutten)

De planmakers van de Flevopolder en Almere hebben een aantal ingrediënten aangereikt die karakteristiek en waardevol zijn en de maakbaarheid van dit nieuwe land symboliseren. Zo biedt het bos ruimte voor creativiteit en experiment op het gebied van bosbeheer, participatie en klimaatadaptatie. Zo wordt, op basis van de bestaande waarde, het bos getransformeerd naar een meer volwassen, gevarieerd en toekomstbestendige bostypen.

- Het Almeerderhout biedt sterk ontwerp en innovatie ruimte.
- Vernieuwende integratie van bosbouw, participatie, gebruik en programmering.
- Vergaande vormen van participatie maken het ons bos van iedereen
- Ruimte voor klimaatadaptatieve maatregelen, circulariteit, biodiversiteit en gezondheid.



# De Bosopgaves: 1. Bos voor een toekomstbestendige stad

Opgave en doel: In 50 jaar tijd zijn de bosopstanden van het Almeerderhout volgroeid en is er een stad rond het bos gebouwd. Wat kan het Stadsbos Almeerderhout in de toekomst betekenen? Het doel is om met het stadsbos lokaal bij te dragen aan wereldvraagstukken.

Oplossing: Het Stadsbos Almeerderhout wordt een bos met duurzame kwaliteit: een robuust, divers en toekomstbestendig bos.

Toelichting: Bossen in de stad kunnen lokaal antwoorden bieden op wereldvraagstukken. Meer kwaliteit van het bos, is meer kwaliteit van de stad, en levert een gezonde leefomgeving voor stadsbewoners. Niet alleen voor onszelf, maar ook voor plant en dier. Zonder bos geen leven! Het Stadsbos Almeerderhout heeft ruimte en mogelijkheden om het te benutten voor mentale en fysieke gezondheid (bewegen en beleven), het vergroten van biodiversiteit, het omgaan met de effecten van klimaatverandering (extremen in temperatuur en regenval), en het vergroten van circulariteit (in grondstoffen). Het stadsbos anticipeert en innoveert op deze en toekomstige veranderingen.



## 2. Stadsbos tot in de haarvaten van de stad

Opgave en doel: Almere als een ecologische vitale stad, waar de natuur 'voelbaar' en beleefbaar is. Het doel is om het Stadsbos Almeerderhout over te laten lopen in de natuurlijke groen-blaauwe structuren van de stad.

Oplossing: Door het ontwikkelen van een fijnmazig netwerk van groen, paden en voorzieningen op de grens van bos en woonwijk, vervagen deze grenzen. Het creëren en stimuleren van groen en waterstructuren in de wijk, maakt de stad tot een verlengstuk van het Stadsbos Almeerderhout.

Toelichting: Het Almeerderhout verbindt de verschillende delen van Almere door middel van het groen. Het stadsbos loopt via het groen en het water naadloos over in de natuurlijke groen-blaauwe structuren van de stad: fysieke verbindingen voor mens en natuur. Via paden, routes en een natuurlijke inrichting, is het mogelijk om vanuit de stad naar het Almeerderhout te gaan zonder het 'altijd-groen-gevoel' te verliezen. De omliggende wijken zijn nauw versmolten met het Stadsbos. Vanuit de achtertuin zo het bos in zonder barrières, dat is het idee.



### 3. In één beweging het bos door

Opgave en doel: Het bestaande bos is versnipperd door de talrijke deelgebieden, de vele doorsnijdingen en bevat onbekende en slecht toegankelijke gebieden waarmee het bos niet als eenheid beleefd kan worden. Het Almeerderhout als totaalbos vraagt om meer samenhang en eigenheid, beleefbaar voor al zijn gebruikers.

Oplossing: Het Boscircuit als kenmerkende en verbindende infrastructuur tussen de stad en alle delen van Stadsbos Almeerderhout.

Toelichting: Het bos toegankelijk maken voor de hele stad, vraagt om het verbeteren van de aansluiting met de stad. Het boscircuit is het sluitstuk in de ontsluiting en bereikbaarheid van het Stadsbos Almeerderhout. De verschillende deelgebieden worden onderling met elkaar verbonden door één pad: het Boscircuit. Dit pad is er niet zomaar een uit velen: het heeft een unieke ontwerp en heeft een eigen smoel: een eigen materiaal en maat passend bij de Stad Almere. Ben je op dit pad, dan ben je in Stadsbos Almeerderhout. Het Boscircuit sluit aan op Rondje Weerwater. Het verbindt en doorkruist de verschillende bosgebieden en is ook via de Hoge Vaart aangesloten op Almere Stad. Het is het sluitstuk in een helder netwerk van wegen, paden en routes, dat de stad barrièrevrij met het Stadsbos Almeerderhout verbindt. De eigenwijze vormgeving maakt ook handig gebruik van bestaande ruimtelijke structuren als waterlijnen en lanen.



## 4. Met bossferen meer diversiteit

Opgave en doel: De omvorming van de eenzijdige bospercelen is een actuele opgave voor Staatsbosbeheer. De levensfase (successie) en ziekten nopen tot ingrijpen, maar ook de bezoekers en gebruikers van het bos vragen om meer variantie. Het doel is om de diversiteit van het bos te vergroten: in de dier- en plantensoorten en in het gebruik en de beleving.

Oplossing: Door het Stadsbos Almeerderhout op basis van de Bossferen te beheren, in combinatie met onder meer passend programma en inrichting, ontstaat er een grote variatie aan verschillende bossen binnen het Almeerderhout.

Toelichting: Het Stadsbos is in wezen een loofbos op een voedselrijke ondergrond. De unieke condities voor een bijzonder afwisselend en biodivers loofbos zijn er al aanwezig. Het doel is om de diversiteit van het bos te vergroten: in de dier- en plantensoorten en het gebruik en de beleving. Door het Stadsbos Almeerderhout op basis van de Bossferen te beheren, in combinatie met onder meer passend programma en inrichting, ontstaat er een grote variatie aan verschillende bossen binnen het Almeerderhout. Uitgangspunt daarbij is de Potentieel Natuurlijke Vegetatie op de ondergrond, klimaatverandering en leisure leefstijlen. Zo ontstaat dé ultieme bosbeleving van puur natuur tot gecultiveerd park. Met de verschillende bossferen wordt het Stadsbos Almeerderhout niet alleen het grootste stadsbos, maar ook het meest inclusieve en diverse. Meer variatie voor mens, dier en plant.



## 5. Bosiconen zetten het stadsbos op de kaart

Opgave en doel: Het Stadsbos Almeerderhout is er voor bewoners en bezoekers. Naast de Kempphaan zijn grote delen voor het publiek onbekend. Het stadsbos moet in al zijn diversiteit bij hen op de kaart gezet worden.

Oplossing: Door Bosiconen aan het Stadsbos Almeerderhout toe te voegen ontstaan er bijzondere attractiepunten met aantrekkingskracht voor wijk, stad en regio.

Toelichting: Het Stadsbos Almeerderhout mag gezien worden. Door aan het bos iconische voorzieningen en bestemmingen toe te voegen die de ultieme beleving van de bossferen mogelijk maken, wordt het stadsbos op de kaart gezet. Binnen én buiten Almere. Goed voor de beleving en goed voor het toerisme. Goed voor Almere! De Bosiconen zijn een uitvergroting van de verschillende bossferen. Het zijn interessante, spectaculaire en innovatie bestemmingen (attracties) voor bezoek, met aandacht voor bijzondere architectuur. Ze vergroten de identiteit en herkenbaarheid van het Stadsbos Almeerderhout. De Bosiconen zijn alle aangesloten op het Boscircuit en dus gemakkelijk bereikbaar.



## 6. Mooie voorzieningen en activiteiten

Opgave en doel: Het Stadsbos Almeerderhout is een gebied van rust en natuurbeleving, maar heeft ook levendige plekken. Het doel is een logische verdeling tussen rust en reuring.

Oplossing: Een heldere verdeling tussen plekken van activiteit en van rust.

Toelichting: Het stadsbos vraagt om een logische, intuïtieve verdeling tussen rust en reuring. Deze verdeling valt samen met de beoogde bossferen. Iedere sfeer nodigt uit van een rustige invulling tot een meer levendig gebruik. De Kemphaan is de meest levendige en actieve plek in het stadsbos. In de betrekkelijk korte geschiedenis van het Almeerderhout is dit de vaste plek in het bos die iedereen kent: een natuurlijke bestemming midden in het bos voor bezoekers uit stad en regio. Samen met de levendige bosranden is het stadslandgoed het meest levendige gebied. In alle andere gebieden is meer rust. De inrichting en programmering sluiten hierop aan.



## 7. Versterken van de natuurwaarde

Opgave en doel: Hoe kan het Stadsbos Almeerderhout zich verder ontwikkelen tot een gevarieerd, natuurlijk en duurzaam loofbos? Een weloverwogen visie op en begeleiding van de transitie naar een meer volwassen, duurzaam bostype is onmisbaar.

Oplossing: De geleidelijke omvorming van het Stadsbos Almeerderhout aan de hand van bossferen gebaseerd op de Potentieel Natuurlijke Vegetatie, de abiotische ondergrond en de omgeving.

Toelichting: De inrichting en beheer van het Stadsbos is afgestemd op de beoogde bossferen: een diverse bosbeplanting passend bij de omgeving en de Potentieel Natuurlijke Vegetatie. De unieke abiotische condities van ondergrond zijn de basis voor een afwisselend en biodivers loofbos en worden zichtbaar gemaakt door een nieuw beheer in bossferen. Gezondheid, klimaat en biodiversiteit zijn een integraal onderdeel van de beheerstrategie. Het natuurlijk bosstelsel van het Almeerderhout wordt verbonden met de omgeving: lokaal (tot in de haarvaten) en regionaal. Door nieuwe verbindingen te maken en barrières weg te nemen, ontstaat er een regionaal bosnetwerk waarover dieren en planten zich vrij en beschermd kunnen verplaatsen tussen De Noorderplassen, Almere, het Almeerderhout, de randmeren en Het Horsterwold. Er ontstaat zo een ecologische corridor van 60 km: een natuurlijk lineair landschap.



## 8. Voor en door bewoners en bezoekers

Opgave en doel: Gebruikers, vrijwilligers en ondernemers in het bos vragen om een duidelijke aanspreekpunt. De betrokkenheid van deze doelgroepen is noodzakelijk voor het succes ervan. Het doel is om het bos mentaal te verbinden met de stad en de omwonenden.

Oplossing: De gerichte inzet van communicatie, participatie, placemaking en branding.

Toelichting: Het Stadsbos Almeerderhout slaagt pas als het niet alleen fysiek, maar ook mentaal verbonden is met de stad en de omwonenden. Een heldere bosidentiteit is onontbeerlijk. Door de inzet van communicatie, participatie, placemaking en branding, ontstaat er betrokkenheid bij het bos, door bijvoorbeeld eigenaarschap en actieve deelname. Omwonenden kunnen een speciale rol krijgen in het beheer en in de toe-eigening van het bos. De oprichting van een bosloket kan bijdrage aan de coördinatie en organisatie van deze participatie.



Illustratieve collage van  
Stadsbos van Almere met het  
boscircuit, bosiconen en bosferen.











# ONTWIKKELPLAN



# Ontwikkelplan

## Ontwikkelplan

Zoals gezegd is de transformatie van het Almeerderhout tot het 'Stadsbos van de Toekomst' een veel omvattende opgave. Het vraagt uitwerking op het gebied van fysieke verbindingen, bestemmingen, participatie en het vergroten van de herkenbaarheid en de diversiteit in beplantingen en beleving. Staatsbosbeheer en Almere zien hierin een gezamenlijke verantwoordelijkheid en dagen zichzelf uit om een inspirerend en vernieuwend ontwikkelplan op te stellen.

Het ontwikkelplan vertaalt en verbeeldt de opgaven die in het toekomstperspectief gesteld zijn in concrete inrichtings- en beheermaatregelen. Het levert een ruimtelijk bosontwerp dat aansluiting vindt op de dynamische stedelijke omgeving en een ontwikkelproces start. De daadwerkelijke realisatie is mede afhankelijk van de bijdragen van het Fonds Verstedelijking Almere en Staatsbosbeheer

## Werkwijze

In het ontwikkelplan wordt de ambitie vertaald in ruimtelijke maatregelen en strategieën voor cocreatie, placemaking en beheer. De verschillende opgaven uit het toekomstperspectief worden in werkgroepen voorbereid en uitgewerkt. Per werkgroep worden de benodigde experts betrokken om tot een goed doordachte uitwerking te komen:

1. toegankelijkheid & herkenbaarheid: boscircuit, aansluiting op de wijken met paden en beplanting, landschapontwerp;
2. iconen & bestemmingen: plekken, voorzieningen, activiteiten, invulling 'ons bos';
3. bossferen: vergroten diversiteit in beplanting, gebruik en beleving;
4. participatie & communicatie: uitwerking bosloket, organisatie 'ons bos' en PR.

De resultaten van de werkgroepen worden geïntegreerd en de openstaande kwesties worden besproken in de projectgroep. Het bestuurlijk overleg van de samenwerkende partijen bewaakt de voortgang en stuurt op haalbare resultaten.







LO  
LA

Landscape  
Architects